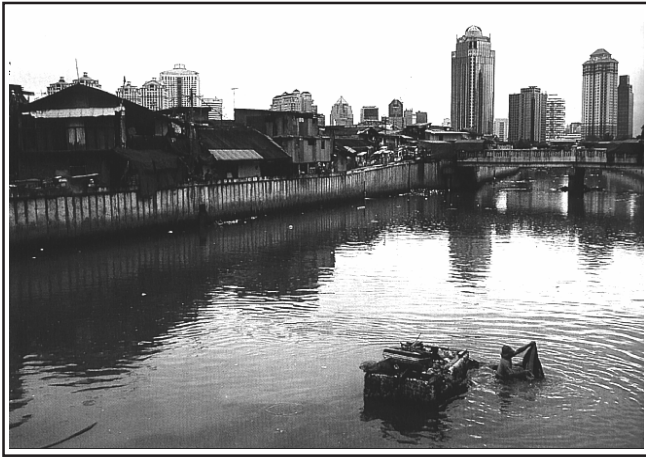


01.



A leitura da paisagem confirma que:

- I. O espaço geográfico é um produto social, portanto, reflexo da sociedade de classes com todas as suas contradições.
- II. As contradições entre a acumulação de riquezas e a reprodução da miséria são mais evidentes no espaço urbano, principalmente, dos países subdesenvolvidos.
- III. O espaço urbano de uma grande cidade é, hoje, a soma de várias outras cidades, que apresentam realidades diversas e sem articulação entre si.
- IV. A segregação residencial, no espaço urbano, é consequência de um espaço/mercadoria cujos valores de uso e de troca definem as formas de apropriação e de luta pelo direito de morar na cidade.

Estão corretas apenas as proposições:

- a) I, II e IV
- b) II, III e IV
- c) III e IV
- d) II e III
- e) I e IV

02.



Fonte: Rua, João et al. Para ensinar geografia. Rio de Janeiro: ACCESS, 1993.

Assinale a alternativa que faz a correta leitura do tema sobre o qual a charge faz uma crítica explícita:

- a) A substituição da Inglaterra pelos Estados Unidos na hegemonia mundial do capitalismo.
- b) O processo de descolonização da África após a II Guerra Mundial.
- c) O fim da Guerra Fria entre Estados Unidos e ex-União Soviética.
- d) A formação da União Européia.
- e) A liderança exercida pelos Estados Unidos sobre os demais países americanos com a formação da ALCA.

03.

*Antes longe era distante
perto, só quando dava
quando muito, ali defronte
e o horizonte acabava [...]*

*De jangada leva uma eternidade
de saveiro leva uma encarnação*

*Pela onda luminosa
leva o tempo de um raio
tempo que levava Rosa
pra aprumar o balaió [...]*

*Esse tempo nunca passa [...]
Mora no som da cabeça [...]
No instante em que tange o berimbau,
Meu camará*

[...] De avião (leva) o tempo de uma saudade...

O fragmento da composição Parabolicamará, de Gilberto Gil, reflete:

- I. A relativização da distância/tempo a partir da emergência do meio técnico-científico-informacional, no qual apenas alguns grupos sociais estão inseridos.
- II. A importância que a velocidade alcançada pelos transportes e pelas comunicações passou a ter no atual processo de globalização, bem como no mito do espaço/tempo contraídos.
- III. A coexistência de técnicas e culturas diversas que se fazem presentes no espaço, diferenciando lugares e povos, apesar de todo o processo de globalização que tende à uniformização.
- IV. A massificação das culturas e lugares que passaram a viver, indistintamente, o “tempo rápido” da globalização, através de um meio técnico-científico-informacional que chegou para todos.

Está(ão) correta(s) apenas a(s) proposição(ões):

- a) I, III e IV
- b) II, III e IV
- c) I, II e III
- d) I e IV
- e) IV

04. Em matéria exibida no dia 27 de maio de 2005, com o título “Sibéria, o inferno gelado”, o Globo Repórter mostrou a vida dos nômades criadores de renas, que “*moram e viajam em casas sobre rodas, cobertas de peles*”. Esse “gênero de vida” é também uma forma de preservar o frágil ecossistema, cuja vegetação de líquens e musgos cresce apenas no curto verão do Ártico. Trata-se, portanto, do domínio:

- a) Da floresta Decídua
- b) Da Taiga
- c) Da floresta Boreal
- d) Da Tundra
- e) Da Estepe

05. Mahmoud Ahmadinejad, presidente eleito do Irã no segundo turno, quando “prefeito (de Teerã), mandou fechar lanchonetes de fast-food e obrigou todos os funcionários homens da prefeitura a usar barba e vestir camisas de mangas compridas. [...] Também defende o programa nuclear...”

BBCBRASIL.com, em 25/06/2005.

As eleições realizadas no Irã, com a vitória de Mahmoud Ahmadinejad, confirmam:

- I. Que a democratização do país encerra a era dos aiatolás e inicia para as mulheres uma efetiva participação na política e nos demais setores da sociedade iraniana.
- II. Que, após três décadas de regime conservador, a população iraniana decidiu eleger um candidato moderado e buscar uma aproximação com o governo americano.
- III. Que a postura conservadora do presidente iraniano e seu empenho em continuar com o programa nuclear provavelmente dificultarão ainda mais uma reaproximação do Irã com o Ocidente, sobretudo com os EUA.
- IV. Que o desejo de manter as conquistas sociais e estabilidade econômica foi o principal motivo que levou a população iraniana a eleger um presidente moderado.

Está(ão) correta(s) apenas a(s) proposição(ões):

- | | |
|----------------|-------------|
| a) I, III e IV | d) III e IV |
| b) II | e) III |
| c) I e II | |

06. Mecatrópolis (Rilves Lisoul)

[...]

Realmente sinto-me pra trás.

E ciente cada vez mais

De que a evolução é insustentável

Aos calos das minhas mãos.

Não conheço o toque das teclas

Sinto-me despido!

Hoje fui despedido.

Como enfrentar minha esposa,

Meus filhos... Coitados!

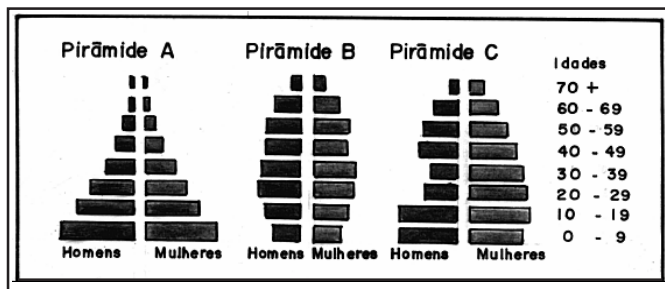
Observe a perspicácia com a qual o poeta traduziu a realidade do momento atual e assinale com V ou com F as proposições, conforme sejam respectivamente verdadeiras ou falsas em relação à leitura do fragmento do poema.

- () A revolução técnico-científica está constantemente criando novas profissões e oportunidades de emprego.
- () A revolução técnico-científica reduz os postos de trabalho e exclui o trabalhador menos qualificado, expandindo o desemprego e o sub-emprego.
- () O domínio da ciência e da técnica na sociedade contemporânea exige das pessoas maior qualificação e constante atualização, tornando-se excludente para aqueles que não tiveram condições de acompanhar tal processo.
- () O discurso dos atores hegemônicos nos faz crer que o desemprego e a pobreza são conseqüências do despreparo da mão-de-obra para enfrentar o mercado globalizado, levando o trabalhador a assumir a culpa por um problema que, na verdade, é estrutural.

A seqüência correta das assertivas é:

- | | |
|------------|------------|
| a) F V V F | d) F F F V |
| b) V V V F | e) F V V V |
| c) V F F F | |

07.



Assinale a alternativa que corresponde à correta leitura das pirâmides etárias.

- a) As pirâmides A, B e C representam, respectivamente, a evolução da estrutura populacional de um mesmo país até atingir sua etapa de estabilidade.
- b) A pirâmide C corresponde à estrutura populacional de um país que sofreu o efeito de uma guerra.
- c) A pirâmide A demonstra que o país está disponibilizando pesados gastos com assistência aos idosos.
- d) A pirâmide B confirma que o país que apresenta esta estrutura demográfica necessita de altos investimentos com educação.
- e) A pirâmide A é típica de um país que já ultrapassou a fase de grande expansão populacional e começa a se aproximar da fase madura.

08.



National Geographic, set. 2003.

A foto mostra jovens prostitutas provenientes do Nepal, expostas por traficantes em jaulas de 2m² que lhes servem de residência e local de trabalho, na cidade de Mumbai – Índia.

A cena denuncia:

- I. O problema do tráfico de pessoas que movimentava aproximadamente US\$ 9 bilhões por ano, do qual as mulheres são as principais vítimas, representando algo em torno de 95% desse comércio ilegal.
- II. A punição prevista pelo protocolo de Palermo, que prevê sanções contra os países que não reprimem o crime organizado, mas termina por prejudicar as mulheres que têm de trabalhar na ilegalidade.
- III. A polêmica sobre a legalização do comércio do próprio corpo, que divide governos, intelectuais e pessoas comuns, dificultando a regulamentação da profissão da prostituta e estigmatizando as profissionais do sexo.
- IV. A exploração sexual de mulheres que entram clandestinamente em países estrangeiros e tornam-se escravas das redes de prostituição, situação que tem se agravado com a globalização.

Estão corretas apenas as proposições:

- | | |
|-------------|-----------------|
| a) II e III | d) II e IV |
| b) I e IV | e) II, III e IV |
| c) I e III | |

09.

“O Brasil é o maior produtor de mamão do mundo, mas ocupa só o terceiro lugar entre os exportadores da fruta.

Para conquistar mais mercado, os agricultores estão investindo alto. Uma fazenda usa tecnologia de ponta e está criando novas variedades de mamão. Setecentos hectares de pomar, quase 800 mil pés de mamão produzindo.

[...] A fazenda resolveu produzir as próprias mudas para ter um maior controle da qualidade, inclusive da qualidade do material genético [...] em 45 dias as mudas estão prontas para o plantio mecanizado.

[...] Um trator abre o sulco e outro distribui o adubo. O terceiro faz a mistura de terra com fertilizantes e ajeita as linhas de cultivo. O quarto trator traz dois trabalhadores [...] A mecanização torna o plantio mais uniforme e barato, porque emprega metade dos trabalhadores necessários para fazer o serviço manualmente.”

(<http://globo.ruraltv.globo.com>, em 18 de junho de 2005.)

Assinale com V ou com F as proposições, conforme sejam respectivamente verdadeiras ou falsas em relação aos aspectos da agricultura moderna presentes no texto.

- () Para atender ao mercado urbano/industrial moderno, unidades produtivas rurais especializam-se e transformam o campo, marcando as paisagens rurais pela monotonia das monoculturas.
- () Na busca do aumento da produtividade, o campo tem se modernizado através da especialização e da mecanização da produção agrícola e do uso da biotecnologia, o que torna o espaço rural altamente dependente do consumo e dos serviços urbanos.
- () No mercado unificado pela globalização, os estabelecimentos agrícolas que não utilizam o emprego maciço de capital e tecnologia, nem inovam nos aspectos organizacionais, tornam-se fragilizados e sujeitos ao fracasso.
- () No mercado globalizado, a produção agrícola científica e programada exige tanto trabalhadores qualificados como crescente emprego de mão-de-obra não qualificada, resultando no atual processo de “ruralização” dos países ou regiões onde a agricultura se modernizou.

A seqüência correta é:

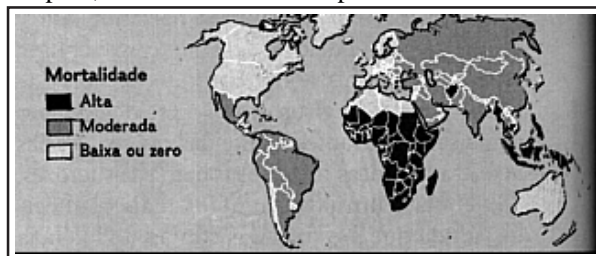
- a) V V V F
- b) F F F V
- c) V F V F
- d) F F V V
- e) V F F V

10.

Mapa 1, mortalidade causada pelo HIV no mundo.



Mapa 2, mortalidade causada pela tuberculose.



Na comparação entre os dois cartogramas, é possível afirmar que:

- a) Ao se comparar os cartogramas 1 e 2, percebe-se a nítida diferença entre a proliferação da AIDS, que é uma doença com maior difusão nos grandes centros urbanos do mundo desenvolvido, e a tuberculose, que atinge a população faminta da África.
- b) A associação da AIDS ao continente africano não é mais que uma forma preconceituosa de encarar a doença e esta parte do mundo.
- c) Da mesma forma que o crescimento da tuberculose está hoje associado ao vírus HIV, pode-se, também, associar o avanço de “novas” e de “antigas” doenças ao mapa do subdesenvolvimento.
- d) Os cartogramas 1 e 2 mostram a rápida difusão que as doenças tropicais têm hoje, a partir do fluxo intercontinental de pessoas, viabilizado pelas vantagens do mundo globalizado.
- e) O destaque da África nas epidemias deve-se exclusivamente à tropicalidade do continente e à falta de saneamento básico para a população, que, na maioria, ainda vive em sistema tribal.

11.

Purificar o Subaé

[...]

Amparo do Sergimirim

[...]

Os rios que deságuam em mim

Nascente primária.

Os riscos que corre essa gente morena

O horror do progresso vazio

Matando os mariscos, os peixes do rio [...]

Purificar o Subaé (Caetano Veloso)

O fragmento da composição de Caetano Veloso alerta sobre:

- a) A escassez de água doce no planeta pelo mau uso.
- b) O desenvolvimento sustentável que não garante um ambiente saudável para as gerações futuras.
- c) A poluição dos rios a partir dos resíduos industriais que são lançados diretamente nos leitos dos rios.
- d) A falta de consciência das populações pobres que continuam a degradar o meio do qual retiram seu sustento.
- e) A relação homem/meio pautada nos interesses econômicos que beneficiam uma minoria sem que haja a devida preocupação com as questões sociais e ambientais.

12.



National Geographic, set. 2003.

Observe a foto e assinale a alternativa que faz a correta leitura da realidade aí retratada:

- A mão de obra infantil é importante na complementação de renda das famílias pobres, daí a necessidade de regulamentação do trabalho infantil.
- A dificuldade do primeiro emprego exige que os jovens cedo procurem uma profissionalização.
- O trabalho infantil evita que a criança fique na rua, exposta ao tráfico e ao crime, daí sua importância na formação de um adulto correto.
- Crianças do terceiro mundo, são obrigadas a trabalhar desde cedo, em muitos casos em regime de semi-escravidão ou mesmo de escravidão, sofrendo maus tratos, sem remuneração e em atividades insalubres.
- Crianças a partir de dez anos que exercem atividades remuneradas já passam a compor a população economicamente ativa do país.

13. *“A Bolívia se encontra em meio a uma crise política.”*
“Parte do país está paralisada pelos protestos das últimas semanas, em que os manifestantes exigem, principalmente, a nacionalização da indústria do gás.”
(www.bbcbrasil.com - 07/06/2005)

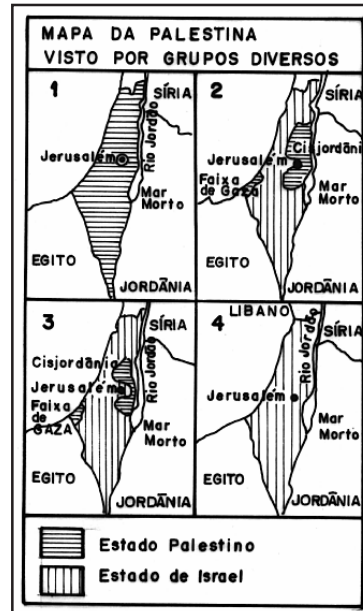
Assinale com V ou com F as proposições, conforme sejam respectivamente verdadeiras ou falsas em relação à problemática boliviana que tem como pano de fundo a nacionalização do gás.

- Apesar dos interesses conflitantes dos vários grupos sociais bolivianos, há o consenso de que o modelo econômico neoliberal, implantado no país há vinte anos, fracassou, sacrificando ainda mais a população mais pobre.
- A maioria dos bolivianos não se sente beneficiada com a exploração das reservas energéticas do país, associando o momento atual ao período colonial, quando a Espanha fez um verdadeiro saque de suas riquezas naturais.
- Parte da elite boliviana, insatisfeita com a estabilidade política e econômica pela qual o país vem passando nos últimos vinte anos, insufla a população pobre numa tentativa de desestabilizar o governo, para assumir o poder.
- Por ser a Bolívia o país mais pobre da América do Sul, cujo setor mais dinâmico é a produção de gás que é explorada por multinacionais, recai sobre o “saque” feito às riquezas naturais por empresas estrangeiras, a culpa pela pobreza da população.

A seqüência correta das assertivas é:

- F V V F
- V F F V
- F F V F
- V V F V
- V V V F

14. A seqüência de mapas define a territorialização proposta por opiniões divergentes sobre os Estados palestino e israelense. A partir da observação dos mapas, identifique as proposições corretas.



- O mapa 1 mostra o resultado da proposta dos radicais palestinos, que não reconhecem a determinação da ONU da existência de um Estado de Israel.
- O mapa 2 mostra a divisão do território aceitável pelo governo palestino e próxima da proposta dos moderados, que tem Jerusalém dividida e como capital da Palestina.
- O mapa 3 mostra a divisão aceitável sob o ponto de vista do governo israelense, que se nega a dividir Jerusalém e avança na Cisjordânia, pela margem do rio Jordão. Percebe-se que, além de questões político-religiosas, há também questões estratégicas, a exemplo do controle da escassa água numa região árida.
- O mapa 4 mostra uma proposta dos israelenses moderados, pela qual o território não precisa ser dividido, havendo o convívio dos dois povos no mesmo espaço.

Está(ão) correta(s) apenas as proposição(ões):

- II e IV
- II, III e IV
- II e III
- I, II e III
- IV

15. *“Maioria dos holandeses rejeita Carta da UE”*
“Amsterdã, Holanda – A maioria dos holandeses rejeitou a constituição da União Européia (UE) em um referendo na quarta-feira, aprofundando uma crise no bloco de 25 países-membros e colocando em risco o futuro do tratado, depois que a França também rejeitou o documento.”
(http://ultimosegundo.ig.com.br -18/06/2005)

De acordo com as informações do site, é correto afirmar que:

- Os governos da França e da Holanda deverão desconsiderar o NÃO da maioria de suas populações para poder salvar a União Européia.
- A União Européia deixará de funcionar caso sua Constituição não seja ratificada.
- O NÃO francês e holandês à Constituição Européia reflete a insatisfação da população desses países com seus políticos. Decisão que inviabiliza a ratificação deste documento comum para todas as nações-membros.
- A Constituição Européia entrará em vigor se os demais países membros ratificarem o documento através de plebiscitos.
- Uma vez que o tratado já foi ratificado pela Áustria, Hungria, Itália, Alemanha, Grécia, Lituânia, Eslováquia, Eslovênia, Letônia e Espanha, e por se tratar de um processo democrático, os esforços do Conselho Europeu são no sentido de que os demais países membros que ainda não realizaram referendos votem pelo SIM.

16. “A falta de água para consumo humano deve ser o principal problema ambiental do milênio. [...] Da água consumida no mundo, 70% é destinada à irrigação, 20% vai para a indústria e 10% para residências. [...] a superexploração das águas e outros problemas fazem com que rios como o Amarelo na China, Ganges na Índia e o Nilo na África, não cheguem ao oceano durante a estação mais seca.”
(Almanaque Abril, 2002)

Identifique, entre as alternativas abaixo, as áreas mais atingidas pela falta de água no planeta.

- Estados Unidos, União Européia e Austrália.
- Arizona, Nordeste brasileiro e América do Sul.
- África, Ásia Central e Oriente Médio.
- América do Sul, África e América do Norte.
- África Central, América do Sul e Sudeste asiático.



“Se você cruzasse, a pé, o Alasca e o Canadá, a Escandinávia e a Sibéria, estaria sempre na mesma floresta”, diz o ativista Dom Sullivan.”

Esta Floresta descrita, que representa 1/3 das matas existentes na terra e está representada no cartograma, é:

- | | |
|-------------------------|-------------------------|
| a) A floresta Galeria | d) A floresta Amazônica |
| b) A floresta Tropical | e) A floresta Boreal |
| c) A floresta Temperada | |

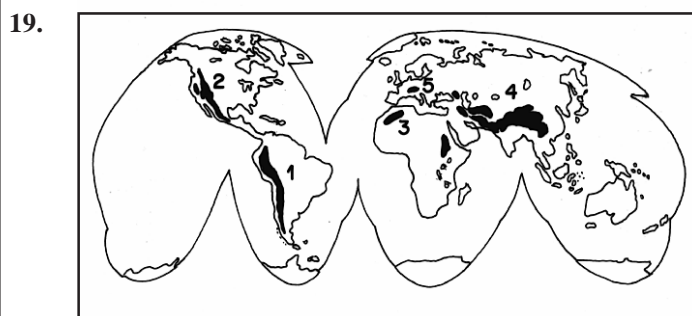
18. “Os países quentes dividem-se em dois tipos de domínios naturais, [...] os países com abundantes e contínuas precipitações da zona equatorial [...] e os países de fraca precipitação, sobretudo irregulares, onde predomina a incerteza da Vida” (Pierre George–O homem na Terra, 1989:38)

Identifique nas proposições abaixo as áreas em que estão inclusos os aspectos climáticos descritos no texto.

- O Brasil, com suas dimensões continentais, é um país tropical que reúne os dois tipos de domínios citados pelo autor.
- Os países europeus da costa mediterrânea, incluídos na categoria de países tropicais de fraca precipitação, são os que enfrentam problemas econômicos e sociais, devido a tais aspectos climáticos.
- A República do Congo e a Indonésia, países situados na linha do Equador, apresentam florestas pluviais semelhantes à Hiléia brasileira, todas enfrentando sério processo de desmatamento.
- Parte significativa dos países africanos, em especial na região do Sahel e a Etiópia, enquadram-se na categoria dos países de fraca precipitação, onde a população vive nos limites das possibilidades humanas.

Estão corretas apenas as proposições

- | | |
|-----------------|----------------|
| a) I, III e IV | d) III e IV |
| b) II, III e IV | e) I, II e III |
| c) II e IV | |

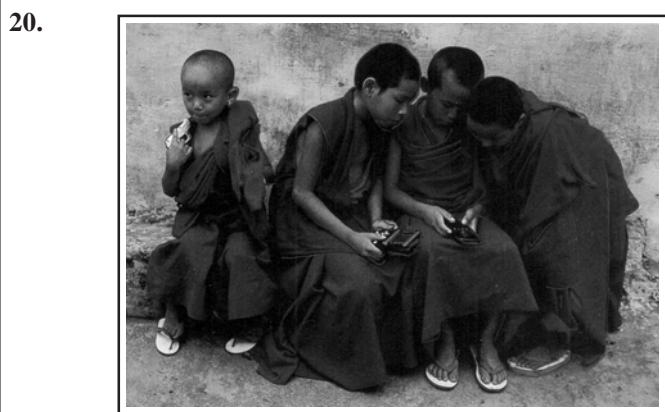


No cartograma, as áreas escuras representam importantes cadeias montanhosas do mundo. Identifique-as, enumerando a seqüência de parênteses abaixo, de 1 a 5, conforme a correspondência correta:

- | |
|--|
| <input type="checkbox"/> Cadeia do Himalaia, onde se encontra o pico Everest, “o topo do mundo”, com seus 8.848m. |
| <input type="checkbox"/> Alpes, dobramentos modernos que dominam em todo o território suíço. |
| <input type="checkbox"/> Montanhas Rochosas, cadeia montanhosa que é uma importante reserva de recursos minerais chegando até o Alasca. |
| <input type="checkbox"/> Cadeia do Atlas, que provoca maior incidência de chuvas na região do Magreb, tornando estas terras úmidas e férteis. |
| <input type="checkbox"/> Cordilheira dos Andes, formação geológica recente que se estende da Venezuela ao sul do Chile, numa extensão de 7.500km, com altitudes que ultrapassam os 7.000m. |

Assinale a seqüência correta:

- | | |
|--------------|--------------|
| a) 5 3 4 2 1 | d) 3 5 4 1 2 |
| b) 4 5 2 3 1 | e) 4 2 5 1 3 |
| c) 4 3 5 2 1 | |



National Geoggraphic, set. 2003. - Crianças tibetanas brincando com jogos eletrônicos.

A primeira leitura da foto nos remete ao seu aspecto mais evidente, ou seja, que a globalização chega a todos os lugares. Porém, podemos também destacar:

- A forte influência que o Dalai Lama ainda exerce sobre o povo tibetano.
- O papel desempenhado pela informação no meio atual, capaz de exercer pressão à invasão chinesa, através da mobilização mundial da opinião pública.
- O destaque dado à informática na formação dos jovens orientais.
- O papel que a cultura exerce na vida dos povos, a qual, mesmo sofrendo os efeitos da globalização, constitui um importante elemento de resistência à completa massificação.
- A força da ideologia e da disciplina budista como mecanismo de resistência ao exército chinês.

21. A catástrofe ocorrida em 2004 na Paraíba demonstrou o descaso que as autoridades têm com o patrimônio público. As fortes chuvas trouxeram esperanças para o homem do campo. Só que, com o rompimento da barragem de _____ foi grande a destruição e ficou grande número de desabrigados nos municípios de _____ e _____. Para sanar os problemas, o Governo do Estado, em parceria com o Governo Federal, vem trabalhando no sentido de reconstruir a área atingida.

Assinale a alternativa que preenche corretamente as lacunas do texto.

- a) Camará, Alagoa Grande e Mulungu.
- b) Camará, Lagoa Seca e Mulungu.
- c) Acauã, Alagoa Grande e Lagoa Seca.
- d) Acauã, Alagoa Grande e Mulungu.
- e) Acauã, Esperança e Remígio.

22. A Cidade de Sousa, situada em uma bacia sedimentar, é bastante conhecida no cenário nacional por possuir um sítio arqueológico bastante rico em pegadas de dinossauros. Nos últimos anos outro fato vem chamando a atenção para aquela região, com a descoberta de um mineral de grande valor econômico.

Assinale a alternativa referente ao mineral mencionado.

- a) Água Mineral
- b) Carvão Mineral
- c) Petróleo
- d) Bauxita
- e) Ferro

23. A manchete abaixo vem se constituindo em pano de fundo nos principais telejornais do país.

**Mísero salário mínimo:
valor irrisório que não
garante sobrevivência digna.**

Tomando por base a manchete acima e analisando as proposições que seguem:

- I. A Constituição Federal afirma que o salário mínimo é o mais elementar dos direitos garantidos aos trabalhadores urbanos e rurais, além de outros que visem à melhoria de sua condição social.
- II. De acordo com o Departamento Intersindical de Estatística e Estudos Sócio-Econômicos-Dieese, os descaminhos da economia brasileira deterioram o poder de compra do salário mínimo, transformando-o em uma espécie de sub-remuneração para muitos brasileiros.
- III. Segundo o Radar Social (relatório do Instituto de Pesquisas Econômicas Aplicadas-IPEA), a degradação do salário mínimo no Brasil puxou o seu valor real a patamares de extrema pobreza. São 53,9 milhões de brasileiros que sobrevivem com meio salário mínimo, colocando-os abaixo da linha da pobreza.

Está(ão) correta(s)

- a) Todas as proposições
- b) Apenas a proposição I.
- c) Apenas as proposições I e III
- d) Apenas as proposições I e II
- e) Apenas as proposições II e III

24. “A ação humana tende a transformar o meio natural em geográfico, isto é, em meio moldado pela intervenção do homem no decurso da história” (DULLFUS, Olivier, O Espaço Geográfico, São Paulo, Difel, 1982). Nos últimos anos a falésia do Cabo Branco vem apresentando constantes deslizamentos. O IBAMA e a SUDEMA vêm tentando encontrar soluções para conter a fúria da natureza e preservar o ponto mais oriental das Américas.

Tomando como base o texto, analise as proposições e escreva F ou V, conforme sejam falsas ou verdadeiras.

- () A construção do Hotel Tambaú é um importante fator para destruição da falésia, uma vez que o mesmo alterou o regime das ondas impedindo a descarga natural de energia que deveria ser desfechada na área onde se encontra o hotel.
- () O grande fluxo de veículos na porção superior da falésia provoca uma grande trepidação no solo facilitando a fragmentação da barreira e causando os deslizamentos.
- () Os gabiões colocados no Seixas provocam a destruição da falésia.
- () O programa turístico do Estado da Paraíba não tem preocupação com a destruição da Falésia do Cabo Branco.
- () O avanço do Mar sobre o continente é um fenômeno natural e nada podemos fazer para preservar a Falésia do Cabo Branco.

A alternativa que apresenta a seqüência correta é:

- a) VVVVF
- b) VVFFF
- c) VVFFV
- d) FFFFV
- e) FFFVV

25. A proposta do Ministério da Integração Nacional é “Equilibrar as oportunidades para a população residente na região semi-árida, com água doce [...]. Promover a população de sua área de influência direta, nos Estados do Ceará, Paraíba, Rio Grande do Norte e Pernambuco de fontes hídricas mais seguras para o abastecimento público e produção de alimentos, especialmente nas várzeas fluviais próximas, ocupadas com a pequena produção agrícola”.

Ministério da Integração Nacional, Site, www.mi.gov.br

O fragmento do texto refere-se:

- a) Ao plano de desenvolvimento da SUDENE.
 - b) Ao aumento dos perímetros irrigados no Rio São Francisco.
 - c) À política implementada pelo MST.
 - d) À transposição das águas do Rio São Francisco.
 - e) Ao plano de ação do INCRA.
26. A questão indígena se apresenta como grande problemática para os governos do nosso país, principalmente quando se trata de demarcação das terras. De acordo com o mapa, as terras demarcadas colocaram agricultores de arroz e os índios em uma grande disputa, pois trata-se da maior área já demarcada do país.

De acordo com o texto e o mapa, identifique a nação e a reserva indígena mencionadas.

- a) Xavante, Raposa Serra do Sol.
- b) Yanomami, Raposa Serra do Sol.
- c) Kayapo, Raposa Serra do Sol.
- d) Yanomami, Vale do Jari.
- e) Yanomami, Xingu.



27. O Rio de Janeiro é conhecida internacionalmente pelos cartões postais e pela simpatia dos cariocas. Nos últimos anos tornaram-se constantes, reportagens nos jornais do mundo inteiro em que o Brasil é alvo do desmando do poder paralelo.

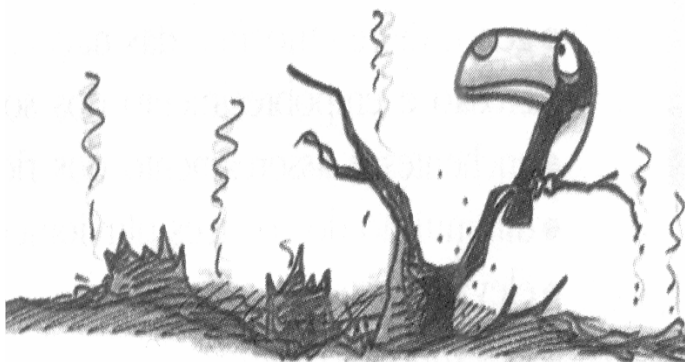
De acordo com o texto, é correto afirmar:

- I. Os arrastões e fuzilamentos de prédios públicos no Rio de Janeiro tornaram-se uma constante.
- II. Os traficantes, mesmo presos em penitenciárias de segurança máxima, ainda comandam o tráfico e a violência.
- III. A realização dos Jogos Panamericanos em 2007, no RJ, prova que a cidade ainda é um lugar tranqüilo e os conflitos sociais estão sob controle.

Está(ão) correta(s)

- a) Apenas a proposição II
- b) Apenas a proposição I
- c) Apenas as proposições I e II
- d) Apenas a proposição III
- e) Todas as proposições

28. A charge retrata:



- I. A exploração madeireira feita clandestinamente, na maioria das vezes com a conivência de governantes inescrupulosos insensíveis aos graves problemas sócio-ambientais.
- II. A implantação de projetos agrominerais e de instalação de barragens para geração de energia elétrica que inevitavelmente provocam desequilíbrios ambientais.
- III. O discurso desenvolvimentista que respalda os projetos mencionados no item II, com visão meramente economicista e que foram implantados sem nenhum prejuízo sócio-ambiental.

Está(ão) correta(s)

- a) Apenas a proposição II
- b) Apenas a proposição I
- c) Apenas as proposições I e II
- d) Apenas a proposição III
- e) Todas as proposições

29. O poema e as proposições a seguir são radiografias da estrutura fundiária do Brasil. Analise-os e identifique a resposta correta.

“Malditas sejam
todas as cercas
Malditas sejam
todas as propriedades privadas
que nos privam
de viver e de amar
Malditas todas as leis
aprovadas por mãos
que amparam as cercas e os bois
e fazem da terra escrava
e escravizam o homem”

(Ariovaldo Umbelino)

- I. A distorção da estrutura fundiária vem se acentuando no Brasil com a modernização agrícola. A violência e os assassinatos são uma constante na vida daqueles que buscam o direito de possuir a terra.
- II. Desde o início do processo de colonização, a terra no Brasil representou um bem social, uma mercadoria cara e fundamental para o desenvolvimento do Estado.
- III. Nas regiões Norte e Nordeste, o latifúndio está concentrado nas mãos das oligarquias locais e grupos econômicos que impõem relações de trabalho tradicionais e algumas bem próximas à escravidão.

Está(ão) correta(s)

- a) Todas as proposições
- b) Apenas a proposição I
- c) Apenas a proposição II
- d) Apenas a proposição III
- e) Apenas as proposições I e III

30. Até as décadas de 1950 e 1960, o Brasil apresentava características predominantemente rurais e agrícolas. Com o desenvolvimento econômico e industrial da década de 1970 no chamado “milagre brasileiro”, grandes transformações ocorreram no quadro populacional.

De acordo com o texto, analise as proposições e identifique a resposta correta.

- I. A população rural brasileira, que na década de 1960 era cerca de 55%, em 2000 apresentava-se com uma taxa de aproximadamente 18%.
- II. Na década de 1970 o Brasil se tornou um país urbano industrial com mais de 50% de sua população morando nas cidades.
- III. O setor industrial foi um dos responsáveis pela mudança no perfil da população brasileira.
- IV. A participação da agricultura no total da renda nacional vem aumentando desde a década de 1960, tornando-se o principal setor da economia brasileira no ano 2000.

Está(ão) correta(s)

- a) Apenas as proposições I e II
- b) Apenas as proposições I, II e III
- c) Apenas as proposições I e III
- d) Apenas as proposições II e IV
- e) Todas as proposições

31. “A globalização colocou o desafio ecológico como questão de sobrevivência da humanidade, e a Amazônia tornou-se símbolo desse desafio”.

Fonte: Bertha Becker – O significado da geopolítica da Amazônia.

Com base na afirmativa acima, podemos concluir que:

- I. A natureza passa a ter valor, seja como patrimônio ecológico, estoque de biodiversidade, seja como capital de realização futura e patrimônio da humanidade a ser preservado para futura utilização.
- II. Grupos empresariais mobilizam a sociedade amazônica, conscientizando-a da importância da socialização dos recursos naturais da floresta, a fim de beneficiar a sociedade local.
- III. A biotecnologia existente na região garante a apropriação das riquezas genéticas, colocando-as em benefício das populações locais.

Está(ão) correta(s):

- a) Apenas as proposições I e III
- b) Apenas a proposição II
- c) Apenas a proposição III
- d) Apenas as proposições I e II
- e) Apenas a proposição I

32. **BRASIL - INDÚSTRIA DE VEÍCULOS - PRODUÇÃO, EXPORTAÇÃO E EMPREGOS 1970-1997 (NÚMEROS ABSOLUTOS)**

Ano	Produção (em unidades)	Exportação (em unidades)	Total de Empregados
1970	416.089	409	65.902
1980	1.165.174	157.085	133.683
1990	914.466	187.311	117.396
1997	2.069.703	416.872	106.985

Considerando os dados da tabela acima, que analisam a dinâmica da indústria de veículos e as variações de empregos nesse ramo de atividade industrial no Brasil, podemos concluir que:

- I. De 1970 a 1980, a produção de veículos quase triplicou. Esse salto deve-se ao início das exportações de automóveis em grande escala. O número de empregos cresceu quase proporcionalmente ao crescimento da produção.
- II. De 1980 a 1990, registrou-se uma diminuição da produção e do número de empregos, contudo observa-se aumento da parcela da produção destinada ao mercado externo.
- III. De 1990 a 1997, a produção de veículos dá outro salto, impulsionado pelas vendas internas e externas. Contudo, o emprego ainda conhece retração. Nessa fase observa-se aumento de produtividade com a automação industrial, a terceirização de processos produtivos e o aumento da importação de componentes.

Está(ão) correta(s):

- a) Apenas a proposição II
- b) Apenas a proposição I
- c) Todas as proposições
- d) Apenas a proposição III
- e) Apenas as proposições I e II

33. **BRASIL MOSTRA A TUA CARA!**



A charge acima retrata que:

- I. O mensalão destruiu a imagem ética do PT, mas o problema do Brasil está na ocupação predatória do Governo por petistas e aliados.
- II. O complô das elites e os movimentos sociais contra o “governo operário” incendeiam o Brasil com denúncias infundadas de corrupção, visando tornar o país ingovernável.
- III. A implantação das CPIs dos Correios, dos Bingos e do Mensalão nos leva à conclusão de que o banditismo não está à margem, mas no centro da sociedade e das instituições.

Está(ão) correta(s)

- a) Apenas a proposição III
- b) Apenas a proposição I
- c) Apenas a proposição II
- d) Apenas as proposições I e III
- e) Todas as proposições

34. “O centro econômico do Brasil, bastante urbanizado e industrializado, é constituído por São Paulo e Rio de Janeiro, as duas únicas metrópoles nacionais, e pelas cidades vizinhas (Campinas, cidades do ABC paulista, Baixada Santista, Guarulhos, Mogi das Cruzes, Volta Redonda, Baixada Fluminense, etc). Essa área superurbanizada forma a megalópole nacional. O restante do país é constituído pelas várias periferias, algumas industrializadas, outras com economia baseada na agropecuária e na mineração”. (VESENTINI, José William. Sociedade e Espaço, Ática, p.182)

De acordo com o texto assinale a afirmativa correta:

- a) O país reproduz internamente o tipo de organização do espaço que caracteriza o capitalismo mundial, no qual existem o centro (países desenvolvidos) e a periferia (terceiro mundo).
- b) O Brasil é um país igualmente urbanizado e industrializado.
- c) O país é constituído apenas de periferias funcionando como o quintal das multinacionais.
- d) As empresas multinacionais que ocupam o território nacional investem todos os seus lucros no Brasil.
- e) O centro econômico brasileiro está localizado nos Estados Unidos, onde fica a maioria das sedes das multinacionais aqui existentes.

35.



O mapa mostra áreas de produção de gás natural, e as proposições analisam o reflexo da crise desse produto no mercado brasileiro. Analise-os e identifique a resposta correta.

- I. A nova obsessão por aumentos de preços do Governo Lula é com o gás natural. De acordo com a PETROBRÁS, o produto tende a aumentar de preços.
- II. Os brasileiros consomem diariamente 38 milhões de metros cúbicos de gás natural. Os aumentos impostos pela PETROBRÁS vão refletir na indústria, nos transportes veiculares, nas residências e nas usinas termelétricas que fornecem energia.
- III. O aumento é consequência de um desastrado investimento feito pela estatal nos campos de gás da Bolívia, onde foram aplicados milhões de dólares. Rompidos os contratos, o gás boliviano só chega ao Brasil com o pagamento de uma tarifa de 50%.

Está(ão) correta(s)

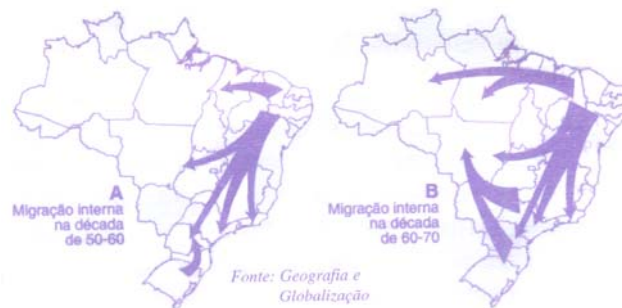
- a) Apenas a proposição I
- b) Todas as proposições
- c) Apenas a proposição II
- d) Apenas as proposições I e III
- e) Apenas as proposições II e III

36. Os solos da Região Amazônica são, em geral, de baixa fertilidade. No passado imaginou-se que esses solos fossem férteis devido à exuberante floresta que cobre a Região. Inúmeras experiências comprovaram que os desmatamentos com finalidade de desenvolver a agropecuária afluam solos pobres e de baixa fertilidade.

Com base na afirmação, identifique a alternativa mais adequada para o desenvolvimento da agropecuária na Amazônia.

- a) Desenvolver grandes plantações de monoculturas nessa região.
- b) Ocupar racionalmente a Amazônia, realizando experiência em pequena escala, procurando conhecer melhor o potencial natural e praticar a agropecuária intensiva em pequenas clareiras abertas na floresta.
- c) Facilitar a instalação de grandes empresas, provocando o desmatamento acelerado para a comercialização da madeira e assim introduzir a agropecuária.
- d) Substituir a mata por capim em grandes glebas de terras.
- e) Desistir de produzir na Amazônia, pois a terra precisa de muito investimento.

37.



As proposições abaixo se referem à análise graficamente expressa nos mapas acima, os quais tratam da dinâmica dos fluxos migratórios que ocorreram no espaço brasileiro.

- I. No período de 1950 a 1960, o processo de industrialização do Centro-Sul contribuiu para o grande deslocamento de mão-de-obra nordestina para essa área. Já a migração no Rio Grande do Sul deu-se com a expansão da fronteira agrícola no Oeste do Paraná.
- II. O período de 1960 a 1970 foi marcado por grandes projetos agropecuários e minerais na Amazônia, expansão da fronteira agropecuária no Centro-Oeste e intensificação da industrialização no Centro-Sul. Todos esses processos contribuíram para o deslocamento de nordestinos e sulistas.
- III. O mapa A mostra o processo migratório para o Acre com a abertura das frentes pioneiras e caracteriza muito bem a migração de brasiguaios.

Está(ão) correta(s)

- a) Apenas as proposições I e II
- b) Apenas a proposição I
- c) Apenas a proposição II
- d) Apenas a proposição III
- e) Apenas as proposições I e III

38. As proposições abaixo tratam da industrialização brasileira. Analise-as e escreva F ou V, conforme sejam falsas ou verdadeiras.

- () Até a década de 1970, a atividade industrial esteve concentrada no Sudeste, devido, especialmente, aos fatores de complementaridade industrial e à concentração de investimentos públicos no setor de infra-estrutura.
- () O Brasil vem passando por um processo de desconcentração industrial que tem refletido no crescimento de investimentos nos eixos Rio de Janeiro e São Paulo. Essa migração de investimentos produtivos ocorre em função das condições que outros lugares estão oferecendo para a reprodução do capital.
- () A região de Campinas tem apresentado um intenso crescimento industrial, com destaque na sua indústria de ponta, estimulada pelos tecnopolos criados a partir de uma integração entre a comunidade acadêmica e o empresariado.
- () O processo de desconcentração espacial das indústrias paulistas gerou um grande surto industrial na região Norte, equilibrando a sua produção industrial.

A alternativa que apresenta a seqüência correta é:

- a) V V V F
- b) F F F V
- c) V V F F
- d) F F V V
- e) F V F V

39. Com o fim da escravidão no Brasil, em 1888, a situação do negro sofreu bastante modificação. Mas, teria o negro passado a desfrutar as mesmas condições econômicas e sociais que os brancos desfrutaram? Tudo parece indicar que não. O negro continua a ocupar um lugar inferior na hierarquia social, ganhando salários menores e vivendo em piores condições que a média da população.

Com base no texto acima, é correto afirmar:

- I. O sistema de cotas para negros nas universidades, criado pelo Governo Federal, tem o objetivo de facilitar o acesso de negros de baixa renda ao ensino superior de qualidade.
- II. Não existe diferença na hierarquia social entre negros e brancos, pois ambos recebem os mesmos salários.
- III. Segundo o Governo Federal não existe necessidade da criação de cotas, pois os negros possuem as mesmas condições e oportunidades dos demais segmentos da sociedade que almejam ingressar nas Universidades Públicas e Particulares.
- IV. O sistema de cotas abre caminhos para que pessoas comuns tenham uma educação digna e de qualidade, independente de sua cor, de acordo apenas com sua capacidade intelectual.

Está(ão) correta(s), apenas a(s) proposição(ões)

- a) II, III e IV
- b) I, II e III
- c) I
- d) IV
- e) III

40. A figura e as proposições nos reportam para o grito dos aflitos SEM TETO no nosso país.

Analise-as e escreva F ou V, conforme sejam falsas ou verdadeiras.

- () Recente relatório do Ministério do Planejamento mostra que 17 milhões de brasileiros moram em residências superlotadas, e 6,6 milhões lotam as favelas e os assentamentos irregulares do país.
- () O Brasil continua com uma extrema desigualdade na distribuição de renda, e o Governo Lula não vem conseguindo corrigir as distorções de oferta de moradia para as famílias de poder aquisitivo baixo, onde o déficit habitacional é o mais grave.
- () Recentemente o Congresso Nacional aprovou um Projeto de Lei criando o Sistema Nacional de Habitação e Interesse Social e o Fundo Nacional de Habitação e Interesse Social, objetivando viabilizar para a população de baixa renda o acesso à terra urbanizada e habitação digna e sustentável.
- () O solo urbano sempre se constituiu em uma mercadoria de caráter social coletivo.



A alternativa que apresenta a seqüência correta é:

- a) V F V F
- b) F F F V
- c) V V F F
- d) F F V V
- e) V V V F